



ВСЕРОССИЙСКАЯ ОЛИМПИАДА ШКОЛЬНИКОВ 2024/25 гг.  
ШКОЛЬНЫЙ ЭТАП  
ГЕОГРАФИЯ 10-11 КЛАСС

Задания для обучающихся

Время выполнения задания – 180 минут

Максимальная оценка – 100 баллов.

Тестовый тип (25 баллов)

1. Кому из великих путешественников могли бы принадлежать эти строки: «На этот раз имею тьму дел: ирригация хлебов, ирригация, теория культуры растений, философия тропиков, мировые деревья, пальмовый куст, теория культуры растений, философия тропиков, мировые ресурсы земледелия»? (1 балл)

1) Н.И. Вавилов;

2) В.В. Докучаев;

3) Ч.Р. Дарвин;

4) Н.М. Пиряватский.

2. Определите субъект Х, который был первооткрывателем в России (8 апреля 1783 года) по строкам А. Пушкина и по живописи Айвазовского (1 балл)

Волшебный край! очей отрада!

Все живо там: холмы, леса,

Янтарь и яхонт винограда. Дюна

прютная краса.

И струй и тополей прохлада...

Все чувство путника манит

Когда, в час утра безмятежный, в

горах, дорогою прибрежной

Привычный конь его бежит,

И зеленоющая влага

Пред ним и блещет и шумит...

*Холмы*



- 1) Иран
- 2) Монголия
- 3) Канада
- 4) Эфиопия

(1 балл)

5. Для какой из перечисленных стран характерен наибольший приток иммигрантов?

А-6, Б-3, В-4, Г-5, Д-1, Е-2

Третьичный сектор экономики и транспорт Европы.	
лидерство в мировых рейтингах по наличию естественных объектов	объектов
А) Крупнейшая сеть троллейбусов, крупнейший отель в мире	Нидерланды
Б) Крупнейший в мире музей по занимаемой площади.	Самый высокий мост в мире
В) Самый длинный в мире железнодорожный тоннель	3) Франция
Г) Старейший метрополитен в мире	4) Швейцария
Д) Крупнейшее в мире здание по проведению аукционов – здание цветочного аукциона	5) Португалия
Е) Самый длинный мост через эстуарию	6) Россия

4. Установите соответствие между странами Европы и лидерством в рейтингах по наличию выдающихся объектов (4 балла)

- 1) морской;
- 2) умеренно-континентальный;
- 3) континентальный;
- 4) резко континентальный.

3. Определите тип климата по следующим признакам. (1 балл)  
 Годовая амплитуда температур 50-60 °С, небольшая (0,2-0,3м) высота снежного покрова, господство антициклональных типов погоды;

Автор: Александр Лукин Иван Агазовский



6. Какой буквой на фрагменте политической карты Европы обозначено

государство Норвегия? (1 балл)



- 1) A
- 2) B
- 3) C
- 4) D

7. Определите соответствие в мировой структуре выработки электроэнергии между долей выработки электроэнергии и типом электростанций. (7 баллов)

Типы электростанций	Доля выработки электроэнергии
1) АЭС	4%
2) ТЭС	12%
3) ГЭС	16%
4) Альтернативная энергетика	68%

A-4, B-4, B-3, F-2.

8. Установите соответствие между объектами Евразии и их географическим

положением. (3,5 баллов)

Объект	Географическое положение
А) Ла-Манш	1) Океан, омывающий западное побережье
Б) Атлантический	2) Крайний южный мыс материка
В) Балканский	3) Залив на юго-востоке материка
Г) Лиан	4) Остров у восточного побережья
Д) Бенгальский	5) Залив на западе материка
Е) Тайвань	6) Противоположный остров Великобритании

A-6, B-4, B-5, F-2, F-3, F-4.

Ж) Бискайский

7) Крупный полуостров материка

9. Большинство верующих какого из перечисленных народов исповедуют буддизм?

- 1) карелы
- 2) буряты
- 3) чувашы
- 4) хакасы

10. Выберите двух исследователей, которые не совершили кругосветного путешествия. (2 балла)

- 1) Н.Н. Миклухо-Маклай
- 2) Ф. Дрейк
- 3) Ю.Ф. Лисянский
- 4) Ф.Ф. Конюхов
- 5) Ф.Ф. Беллинсгаузен

11. Это постоянные преобладающие ветры с востока на запад, которые дуют в экваториальной области Земли. Они дуют в основном с северо-востока в Северном полушарии и с юго-востока в Южном полушарии, усиливаясь зимой и когда арктическое колебание находится в своей теплой фазе. Эти ветры веками использовались капитанами парусных судов для пересечения мирового океана. Они способствовали колонизации Америки и созданию торговых путей через Атлантический и Тихий океаны. В метеорологии они служат направляющим потоком для тропических штормов, которые формируются над Атлантическим, Тихим и Индийским океанами и обрушиваются на сушу в Северной Америке, Юго-Восточной Азии, а также на Мадагаскар и Восточную Африку. О каких ветрах идет речь? (2 балла)

*Джамуны*

12. В какой стране была выдвинута концепция, изображенная на рисунке? (2 балла)



13. Определите страну по краткому описанию. (2 балла)

*Ямайка*

Эта страна — одна из крупнейших по площади территории и по численности населения. Значительно, но наименее освоенную часть ее территории занимает низменность. Особенность страны является высокий уровень урбанизации. Население размещено крайне неравномерно 9/10 населения сосредоточено в прибрежной полосе. Страна имеет значительными природными ресурсами: по



запасам железных, марганцевых руд, бокситов занимает одно из первых мест в мире; огромны ее водные, лесные ресурсы. *Фрунзе*

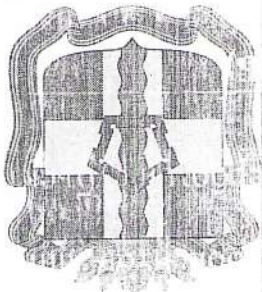

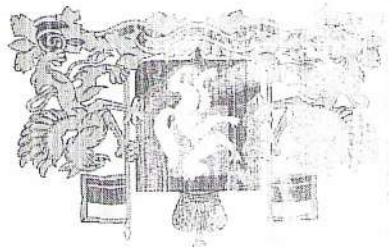
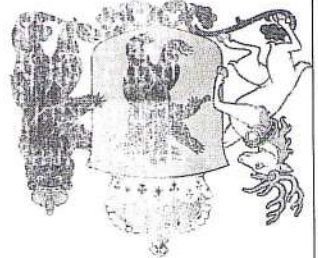
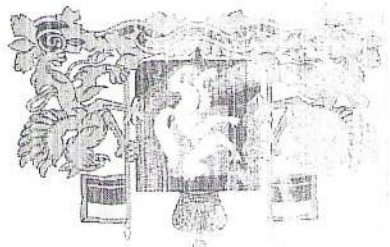
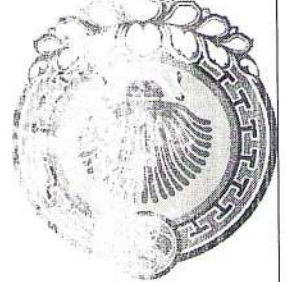
14. Установите соответствие между городом и субъектом РФ ((2,5 балла))

Субъект РФ

1. Свердловская область Г
2. Ярославская область В
3. Республика Камчатка А
4. Камчатский край А
5. Омская область Б

2,5

Грб

 <p>Б)</p>	 <p>А)</p>
 <p>Г)</p>	 <p>Б)</p>
 <p>В)</p>	 <p>А)</p>

- крупные остров земли, изображенные на картосхеме;
  - напишите четкие примеры ее неатлантических последствий;
  - экологическую проблему, изображенную на картосхеме;
- Рассмотрите картосхему, приведенную ниже, и определите:

**Задание 3 (15 баллов)**

О первой	Здесь – единственный действующий вулкан на материковой	Земле части света <i>Амтшт</i> .
О второй	Мировой лидер по производству оливкового масла <i>Испания</i>	
О третьей	Столицей этой, не имеющей выхода к морю республики, не является ее крупнейшим городом <i>Мбабуяне</i>	
О четвертой	Занимает первое место по производству ВВП в своей части света <i>Ямайка</i>	
О пятой	Здесь находится штаб-квартира НАТО <i>Франция</i>	

Страна X граничит с четырьмя другими. Определите страну X и ее соседей. О странах - соседях известно следующее: *Ямайка*

**Задание 2 (7 баллов)**

Предполагаемые географические следствия в порядке «от ближнего к далекому»:  
 термическом режиме Арктики и Северной Америки.  
 которые неизбежно произошли бы в такой ситуации в гидрологическом и  
 процессов в географической оболочке, сформулируйте 7 географических следствий,  
 направленных на юг. Учитывая принцип взаимосвязи региональных и глобальных  
 Представьте, что проект был реализован и воды из рек Оби и Иртыша были  
 сибирских рек Казахстану, Туркменин, Узбекистану.

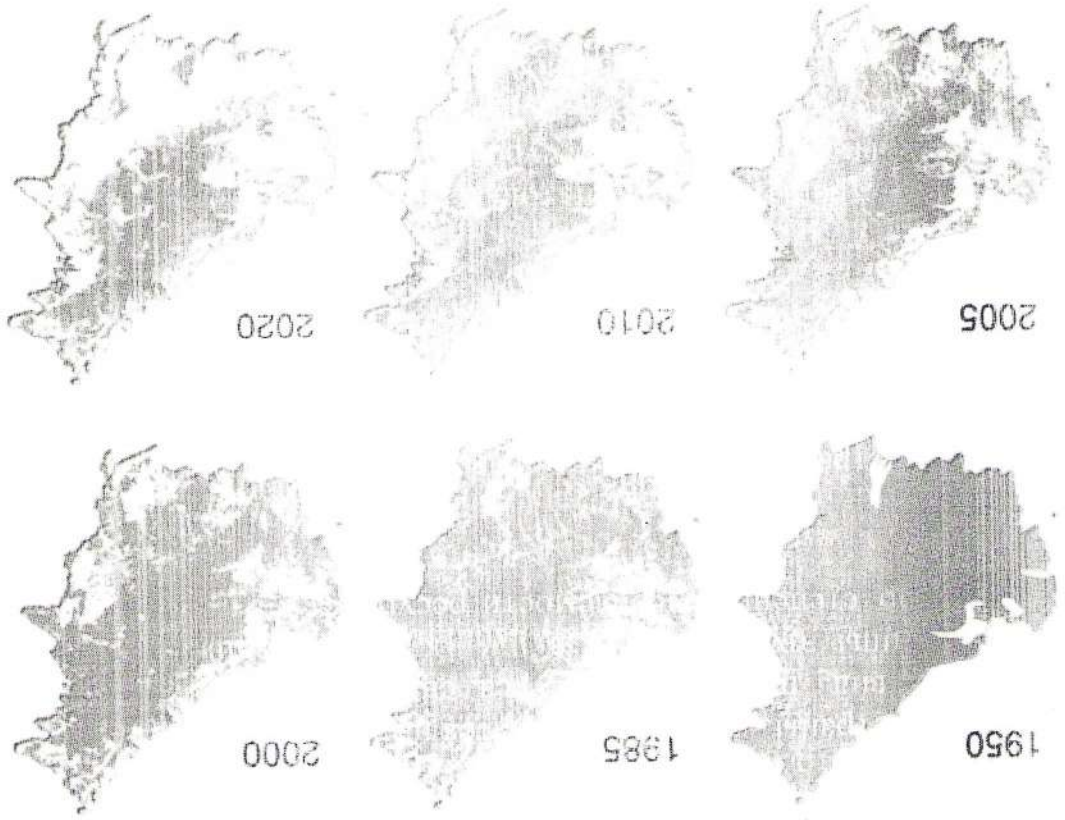
сегодня есть сторонники этой идеи, предлагающие «продавать» чистую воду  
 исследователейских институтов (в их числе 32 института Академии Наук СССР). И  
 организации СССР, в том числе 48 проектно-языкательских и 112 научно-  
 инженерных проектов советского времени, над которыми трудился более 160  
 пользовался проектом переброски северных рек на юг. Это один из самых грандиозных  
 В 60-70-е гг. XX в. среди ученых, в том числе географов, большой популярностью

**Задание 1. (7 баллов)**

**Теоретический тип (25 баллов)**



- страны, которые находятся на этом острове;
- вид природного ресурса, связанный с экологической проблемой;
- типы этого ресурса в классификациях: по происхождению и по степени исчерпаемости ресурса.



Задание 4 (16 баллов)

Определите страну по космическому снимку и по описанию и ответьте на вопросы. Ответы запишите в именительном падеже, в единственном числе. Это федеративное государство, не имеющее выхода к Мировому океану, граничит с несколькими государствами Старого Света. Страна поделена на административно-территориальные единицы, носящие такое же название, как в стране-соседе, являющейся лидером по численности населения в этом регионе мира.

Страну в природном отношении можно разделить на «нижнюю» и

«верхнюю» части. В «нижней» части протекает вторая по длине река части света, в которой расположена страна. На берегах этой реки стоит столица страны, в которой располагается штаб-квартира международного картеля стран – экспортеров нефти. Помимо столицы этого государства на этой реке стоит ещё несколько столиц стран этой части света.

«Верхняя» часть страны расположена в горной системе, давшей название современной эпохе складчатости. Здесь находится озеро, принадлежавшее, помимо этой страны, также двум порянным государствам, в которых официальный язык такой же, как и в рассматриваемом нами государстве.





ВСЕРОССИЙСКАЯ ОЛИМПИАДА ШКОЛЬНИКОВ 2024/25 гг.  
 ШКОЛЬНЫЙ ЭТАП  
 ГЕОГРАФИЯ 10-11 КЛАСС

БЛАНК ОТВЕТОВ

Шифр участника \_\_\_\_\_

ВАРИАНТ \_\_\_\_\_

Тестовый тип \_\_\_\_\_

№ задания	Ответ
1.	3
2.	Миним
3.	44
4.	A-6, B-3, B-4, F-5, H-2, F1
5.	3
6.	2
7.	A-4, B-1, B-3, F-2
8.	A-6, B-1, B-3, F-2, H-3, F-4
9.	2
10.	15
11.	Линейная
12.	Линейная
13.	Функция
14.	4-1, 2-8, 3-2, 4-1, 5-6

Максимальное количество баллов за тестовый тип — 25

Теоретический тип.

Задание 1.

1. \_\_\_\_\_

2. \_\_\_\_\_

3. \_\_\_\_\_

4. \_\_\_\_\_



Элемент задания	Ответ
Экологическая проблема	Загрязнение
Четыре примера негативных последствий	<p>1. Уменьшение количества полезных насекомых, уничтожение птиц, животных, растений и насекомых.</p> <p>2. Уменьшение биоразнообразия в экосистеме.</p> <p>3. Уменьшение количества кислорода в атмосфере.</p> <p>4. Уменьшение количества воды в реках, озерах, морях.</p>
Название острова	Гренландия
Государства	Дания, Исландия, Фареры.
Вид природного ресурса	Ветер энергия

1  
2  
3  
4  
5

Задание 3.

Страна X	Франция
Первый сосед	Германия
Второй сосед	Италия
Третий сосед	Швейцария
Четвертый сосед	Люксембург
Пятый сосед	Бельгия

6

Задание 2.

- 5.
- 6.
- 7.

<i>Значение</i>	Тип в классификации попросхождению
<i>Мурманские буржуйные</i>	Тип в классификации по степени исчерпаемости

4



МАКСИМАЛЬНОЕ КОЛИЧЕСТВО БАЛЛОВ ЗА ШКОЛЬНЫЙ ЭТАП ОЛИМПИАДЫ – 100 баллов

Максимальное количество баллов за теоретический тур – 75

1. Река	Енисей	
2. Притоки	1. Яна 2. Ангара 3. Шивирская речка	2
3. Города	1. Якутск 2. Мирный 3. Ленск 4. Ульхан-Уул 5. Тынды	2
4. Сооружения	1. Исток в Якутске 2. Ветряная мельница в с. "Байкал"	
5. Отрасли промышленности	1. Добыча и переработка алмазов 2. Добыча и переработка нефти 3. Добыча и переработка газа 4. Добыча и переработка угля	2

Задание 5.

№	Вопрос	Ответ
1	Название страны	
2	Название административно-территориальной единицы	
3	Название реки	
4	Международный картель (аббревиатура)	
5	Горная система	
6	Название озера	
7	Вид туризма	
8	Столица Олимпийских игр	

Задание 4.

Класс: 51,58

I - 18.5  
II - 39

Всероссийская олимпиада школьников ШКОЛЬНЫЙ этап

Заполняется ПЕЧАТНЫМИ БУКВАМИ чернилами черного или синего цвета по образцам:

А	Б	В	Г	Д	Е	Ж	З	И	К	Л	М	Н	О	П	Р	С	Т	У	Ф	Х	Ц	Ч	Ш	Щ	Ъ	Ы	Ь	Э	Ю	Я	@	8	9	,			
А	Б	С	Д	Е	Ф	Г	Д	Е	Ж	З	И	К	Л	М	Н	О	П	Р	С	Т	У	Ф	Х	Ц	Ч	Ш	Щ	Ъ	Ы	Ь	Э	Ю	Я	@	8	9	,

ПРЕДМЕТ  КЛАСС

ДАТА

ШИФР УЧАСТНИКА

ФАМИЛИЯ  ИМЯ  ОТЧЕСТВО

Документ удостоверяющий личность  видимость о рождении  паспорт  Российская Федерация  иное

серия  номер

Дата рождения

Домашний телефон участника

Мобильный телефон участника  + 7

Электронный адрес участника



ВСЕРОССИЙСКАЯ ОЛИМПИАДА ШКОЛЬНИКОВ 2024/25 гг.  
ШКОЛЬНЫЙ ЭТАП  
ГЕОГРАФИЯ 8 КЛАСС

Инструкция по выполнению работы

На выполнение заданий школьного этапа олимпиады отводится 90 минут. Работа состоит из двух частей.

Тестовый тур включает 10 заданий с выбором ответа. Внимательно прочитайте каждое задание и предлагаемые варианты ответов, выберите только после того, как вы поняли вопрос и проанализировали все варианты ответа.

Теоретический тур состоит из 5 географических задач. Ответьте на задания полным ответом в соответствии с поставленными вопросами.

Выполняйте задания в том порядке, в котором они даны. Если какое-то задание вызывает затруднение, пропустите его и постарайтесь выполнить те, в ответах на которые вы уверены. К пропущенным заданиям можно будет вернуться, если у вас останется время.

При выполнении работы разрешается пользоваться транспортирами и линейками. Школьными атласами пользоваться нельзя.

Ответы на задания школьного этапа олимпиады записывайте в специальноном бланке.

Тестовый тур

1. Пойма реки – это:

- A) площадь, с которой река собирает поверхностные и подземные воды
- B) река со всеми притоками, включающие в притоки
- C) часть дна реки, затопляемое речной водой в периоды половодья
- D) место, где река берет свое начало

2. Какой ученый считается «отцом» теории дрейфа континентов?

- A) Ньютон
- B) Вегенер
- C) Эйштейн
- D) Атласиз

3. Какое соответствие «природная зона — типичный представитель её фауны» является верным?

- A) тайга — белый медведь
- B) тайга — белая сова
- C) степь — бурый медведь
- D) степь — суслик

4. Установите соответствие между сторонами горизонта и характерными для них азимутами.

- 1) Север
  - 2) Восток
  - 3) Юго-запад
  - 4) Северо-запад
- 1 А) 0°  
4 Б) 315°  
2 В) 90°  
3 Г) 225°

5. Установите соответствие между названием крайней точки и ее видом.

- 1) мыс Флигели
  - 2) гора Базардюзю
  - 3) мыс Джекёва
  - Г) мыс Челюскин
- 1 А) крайняя материковая северная
  - 2 Б) крайняя южная
  - 3 В) крайняя материковая восточная
  - Г) крайняя островная северная

6. Крупнейшим географическим объектом, открытым в XX веке, стал архипелаг

- А) Новосибирские острова
- Б) Северная Земля
- В) Новая Земля
- Г) Земля Франца-Иосифа

7. Самым глубоким в Африке является озеро:

- А) Виктория
- Б) Танганьика
- В) Ньяса
- Г) Чад

8. Река дважды пересекает экватор:

- А) Конго
- Б) Амазонка
- В) Ганг
- Г) Муррей

9. Какие ресурсы относятся к исчерпаемым возобновимым

- А) Минеральные
- Б) Ветровая энергия
- В) Лесные
- Г) Солнечная энергия

10. Расставьте геологические эры начиная с самой древней.

- 4 А) Архейская
- 3 Б) Палеозойская
- 2 В) Мезозойская
- 1 Г) Кайнозойская

Георетический тип



**Задание 1.** «Кто-то метко заметил, что человек, попавший в эти леса, дважды испытывает острую радость: в первый день, когда, ослеплённый их сказочными богатствами, он думает, что попал в рай, и в последний день, когда на грани безумства он наконец удирает из этого «зелёного ада». О какой природной зоне и почему так писал польский учёный А.Фидлер? Где она расположена?

Выберите из списка растения и животных, которых вы можете встретить в этих лесах:

*Баобаб, ель, сосна, дуб, гевея, акация, токоладное дерево, лотос, мак, орхидея, держи-дерево, саксаул, лиственница*

*Джессран, соболь, ленивец, летяга, ягель, несец, лемминг, кенгурь, тушканчик, суслик, лев, бурый медведь, верблюд, белка, ягуар,*

*анаконда, тукан, тигр, лиса, як*

**Задание 2** Крупный полуостров омывается холодным течением. Носит разные названия. Современное название в переводе с португальского обозначает «земля пахаря», так как португальцы надеялись здесь сеять и выращивать сельскохозяйственные культуры, но из-за сурового климата сделать этого не удалось. Что это за полуостров? На каком материке находится?

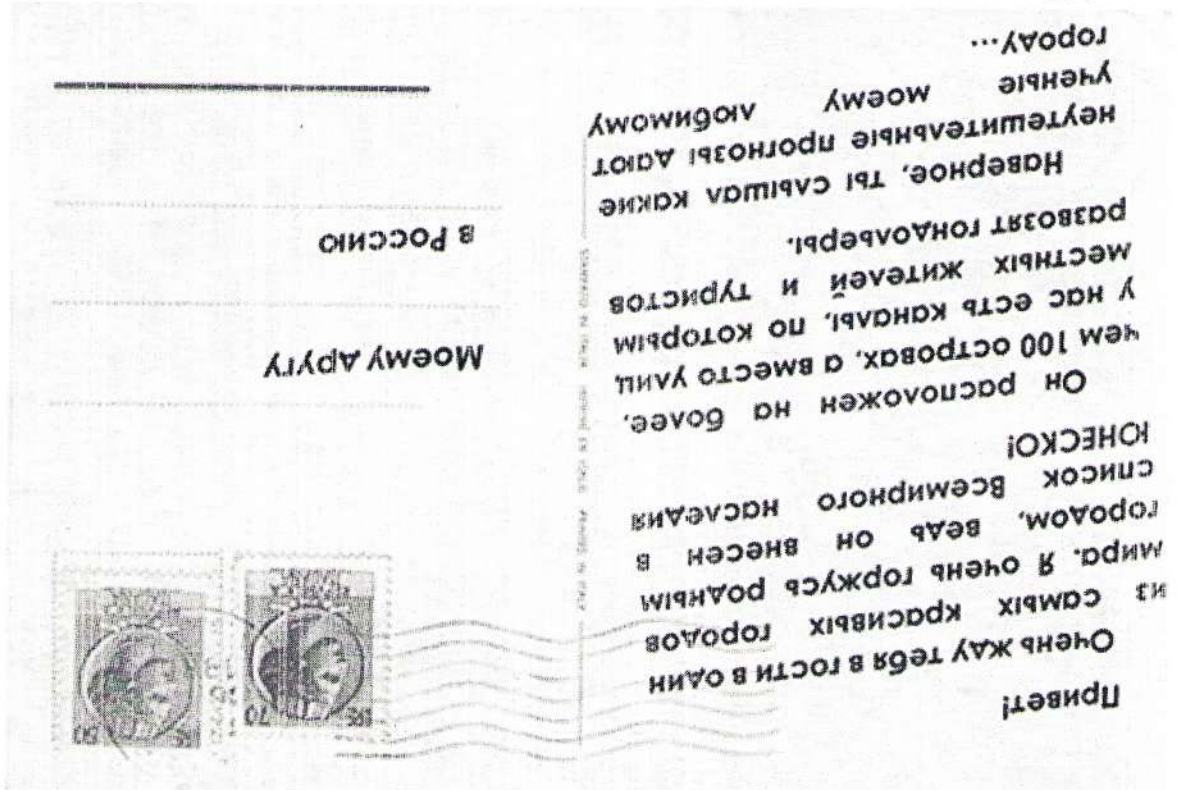
**Задание 3** В легенде топографической карты оказалась оторвана часть с промежуток. Какова высота сечения рельефа?

**Задание 4** Заполните пустые ячейки таблицы «Взаимосвязь», используя представленные в приведённом ниже списке данные. Для каждой ячейки, обозначенной цифрами, выберите букву нужного элемента

Крупная форма рельефа	Тектоническая структура	Полезные ископаемые
Русская равнина	(1)	Нефть, уголь, соли
(2)	Западно-Сибирская плита	(3)
Среднесибирское плоскогорье	(4)	(5)
(6)	Область герцинской складчатости	(7)

Пропущенные элементы:

1. Выясните, в каком городе живет Ваш новый друг. Какими водными объектами знаменит этот город? Назовите ежегодное культурное событие, для участия в котором нужно скрывать свое лицо специальным предметом. Объясните, какая опасность природного характера угрожает знаменитому городу.
2. Какие города мира известны подобными водными объектами, как и в этом городе (приведите 5 примеров).
3. Назовите страну, которая получила свое название из-за сходства природных поселений со знаменитым городом.



Во время Чемпионата Мира по футболу 2018 года, проходившего в России, вы познакомились с футбольным фанатом из Италии. Вы хорошо подружились и обменялись контактами. Ваш друг прислал вам почтовую открытку с приглашением посетить его родину.

### Задание 5

- А) Западно-Сибирская равнина
- Б) Алмазы, уголь
- В) Восточно-Европейская платформа
- Г) Горы Урала
- Д) Железная, медная руда, драгоценные камни
- Е) Анабарский, Алданский щиты
- Ж) Нефть, газ, торф.



4. Ваш друг будет встречать Вас в итальянской столице. Одновременно Вы сможете посетить еще одно государство. Объясните, как такое возможно.

Напишите, какие страны мира аналогичны «внутристолбчатому» государству.







А В С D E F G H I J K L M N O P Q R S T U V W X Y Z 1 2 3 4 5 6 7 0 .  
А В С D E F G H I J K L M N O P Q R S T U V W X Y Z 1 2 3 4 5 6 7 0 .

Заполняется ПЕЧАТНЫМИ БУКВАМИ черными чернотою или синего цвета по образцам:

ПРЕДМЕТ ЛЕОГРАФИЯ КЛАСС 4

ДАТА 17.09.2024

ШИФР УЧАСТНИКА

ФАМИЛИЯ ЭМИРГАНЗАЕВ

ИМЯ Шамиль

ОТЧЕСТВО Тимурович

Документ удостоверяющий личность  гражданство  иное

свидетельство о рождении  паспорт  Российская Федерация

серия  номер   иное

Дата рождения 05.10.2011

Домашний телефон участника + 7

Мобильный телефон участника + 7 906492632

Электронный адрес участника

Школа: 38.5  
Адрес: 38.5



ВСЕРОССИЙСКАЯ ОЛИМПИАДА ШКОЛЬНИКОВ 2024/25 ГГ.  
ШКОЛЬНЫЙ ЭТАП  
ГЕОГРАФИЯ 7 КЛАСС

Инструкция по выполнению работы

На выполнение заданий школьного этапа олимпиады отводится 90 минут. Работа состоит из двух частей.

Тестовый тур включает 10 заданий с выбором ответа. Внимательно прочитайте каждое задание и предлагаемые варианты ответов, отвечайте только после того, как вы поняли вопрос и проанализировали все варианты ответа. Внимательно прочитайте задание и предлагаемые варианты ответов, отвечайте только после того, как вы поняли вопрос и проанализировали все варианты ответа, как вы поняли вопрос и проанализировали все варианты ответа. Ответайте на задания полным ответом в соответствии с поставленными вопросами.

Выполняйте задания в том порядке, в котором они даны. Если какое-то задание вызывает затруднение, пропустите его и постарайтесь выполнить те, в ответах на которые вы уверены. К пропущенным заданиям можно будет вернуться, если у вас останется время.

При выполнении работы разрешается пользоваться транспортирами и линейками. Школьными атласами пользоваться нельзя.  
Ответы на задания школьного этапа олимпиады записывайте в специальный бланк.

Тестовый тур

Задания с выбором ответа. Выберите один правильный ответ.

1. Кто первым из европейцев посетил Индию и являлся автором книги «Хождение за три моря»:  
А) Абель Тасман  
Б) Александр Гумбольдт  
В) Васко да Гама  
Г) Афанасий Никитин

2. На каком из материков нет действующих вулканов?  
А) Африка  
Б) Антарктида  
Г) Австралия  
Б) Южная Америка

3. Какой точке принадлежат координаты 43° с.ш., 42° в.д.  
А) мыс Игольный  
Б) озеро Виктория  
Г) город Вашингтон  
Б) Гора Эльбрус

4. Какие реки расположены на материке Северная Америка:  
 (A) Дунай, Миссисипи, Колорадо; (B) Муррей, Замбези, Оранжевая;  
 (B) Миссури, Маккензи, Юкон; (Г) Колумбия, Парана, Конто;

5. Как называются экваториальные леса Южной Америки?  
 (A) саванна; (B) пампа  
 (B) прерии; (Г) сельва

6. Наибольшая площадь горного оледенения характерна для:  
 (A) Уральских гор (B) Анд  
 (B) Алтая (Г) Кавказа

7. Минимальная солёность океанических вод наблюдается в:  
 (A) Средиземном море (B) Балтийском море  
 (B) Карибском море (Г) Аравийском море

8. Какое утверждение о положении Солнца над горизонтом на разных широтах верно?  
 (A) над экватором Солнце всегда всегда находится под углом  $90^\circ$ ;  
 (B) над южным тропиком Солнце бывает в зените два раза в год;  
 (B) над экватором Солнце бывает в зените в дни равноденствий;  
 (Г) над Северным тропиком Солнце бывает в зените 22 января.

9. Установите соответствие:

Природная зона	животный мир
1. Тундра	(A) антилопы, львы, зебры
2. Саванна	(B) ягуар, анаконда, броненосец
3. Тайга	(B) лемминг, песец, олень карибу
4. Сельва	(Г) лось, соболь, бурый медведь

10. Установите соответствие:

Путешественник	Открытие
----------------	----------



**Теоретический тип**

**Задание 1.**

Выберите из списка государства, жители которых могут видеть Солнце в северной части неба: Белоруссия, Россия, Индия, Уругвай, Канада, Мозамбик, Корея, Нидерланды, Новая Гвинея, Алжир, Исландия, Марокко, Новая Зеландия.

Запишите выбранные государства, начиная с самого северного и заканчивая самым южным.

**Задание 2.** Найдите соответствия между столбцами.

Горная система	Вершина
1. Алтай	А. Аконкагуа
2. Альпы	Б. Ането
3. Анды	В. Белуха
4. Аппалачи	Г. Гераховски-Штит
5. Каракорум	Д. Пик Ленина
6. Карпаты	Е. Мак-Кинли
7. Кордильеры	Ж. Мичел
8. Пиренеи	З. Монблан
9. Тянь-Шань	И. Народная
10. Урал	К. Чогори

**Задание 3.**

На Земле есть замечательный материк. Следуя на корабле вдоль его берегов с запада на восток, путешественник пересечет три океана; север и юг на этом материке мгновенно «меняются» местами. И, наконец, в этих местах человек не всегда в состоянии отличить море от суши.

Какой это материк? Какие три океана можно пересесть? Почему север и юг меняются местами? Почему в этих местах сложно отличить море от суши?

#### Задание 4.

В предложенном тексте найдите географические ошибки, выпишите их и исправьте.

Северная часть Африки находится от непосредственной близости от другого континента - Европы. Поэтому от центральных частей Африки, изученных только в середине 19 века, северная часть была известна европейцам более 2 тыс. лет назад. Этому благоприятствовали хорошие условия плавания по Средиземному морю.

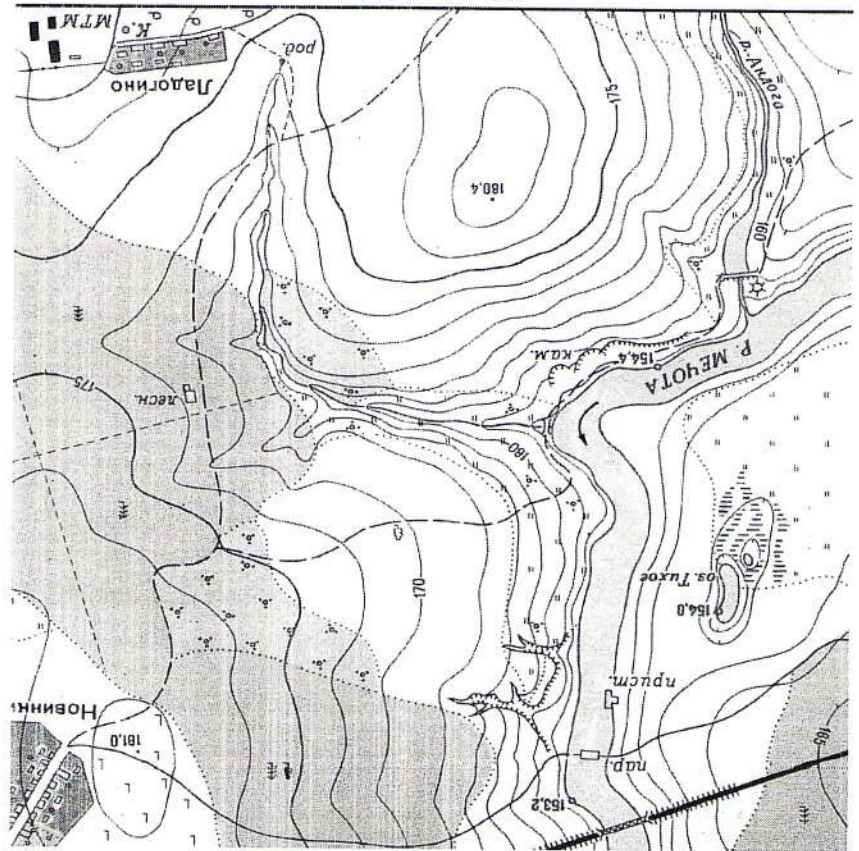
Рельеф территории в основном однороден - это равнина. Исключения составляют древние Атласские горы на северо-востоке и небольшое нагорье Тибести на юге. Значительная часть Африки располагается на древнем кристаллическом фундаменте, поэтому на севере преобладают метаморфические горные породы: фосфориты, нефть, газ.

На востоке в Средиземное море впадает самая полноводная река континента - Нил, берущая начало из озера Виктория.

#### Задание 5.

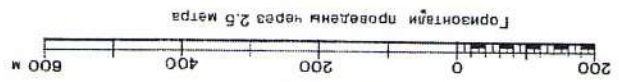
Ознакомьтесь с фрагментом топографической карты.

1. Определите абсолютную высоту, на которой расположен колодец.
2. Определите азимут, расстояние и направление от паромы до домика лесника.
3. В каком направлении вам легче преодолеть маршрут - от села Новинки до паромы или обратно? Ответ обоснуйте.



Масштаб 1:10 000

в 1 см 100 м



Горизонталь проведена через 2,5 метра





5. <sup>3</sup> ~~Становина Бечева каргва сооп Др рамова 90~~  
~~Метика Трап. Становина Бечева каргва сооп Др рамова 90~~

4. <sup>0</sup>

3. <sup>10</sup> ~~Метика Трап. Становина Бечева каргва сооп Др рамова 90~~  
~~Метика Трап. Становина Бечева каргва сооп Др рамова 90~~