

Шифр 25

БЧБ.

Ставропольский край Груновский округ
Школьный этап всероссийской олимпиады школьников
2023/24 учебного года

Работа
по ГЕОГРАФИИ

ученика (цы) 11 класса

МКОУ СОШ №4

Никитенко Владимир Евгеньевич
(ФИО полностью)

20 сентября 2023 года

Ставропольский край
Труновский муниципальный округ
Школьный этап всероссийской олимпиады школьников
2023/24 учебного года

ГЕОГРАФИЯ
10-11 класс
Тестовый тур

1.1. Какой из перечисленных регионов России выделяется по производству сахарной свеклы

- 1) Белгородская область; Ярославская область;
2) Республика Бурятия; Республика Карелия.

1.2. Какой вклад в исследование территории России внес Г.И. Шелихов -

- 1) исследовал северные острова Тихого океана;
2) исследовал районы Центральной Азии;
3) доказал существование пролива между Евразией и Америкой;
4) исследовал районы Полярного Урала.

1.3. Выберите и укажите три города России, которые являются крупными центрами производства металлического алюминия. Укажите города в порядке возрастания производства алюминия - за каждый верный ответ по 0,5 баллу.

- 1) Шелехов; 2) Саяногорск; 3) Орск;
4) Норильск; 5) Надвоицы; 6) Ижевск.

Номера городов в порядке возрастания производства алюминия:

436

1.4. Расположите страны в порядке возрастания в них рождаемости (на 1 тыс. жителей).

- а) Финляндия; б) США; в) Нигерия; г) Бразилия;

Буквы стран в порядке возрастания рождаемости:

а б в г

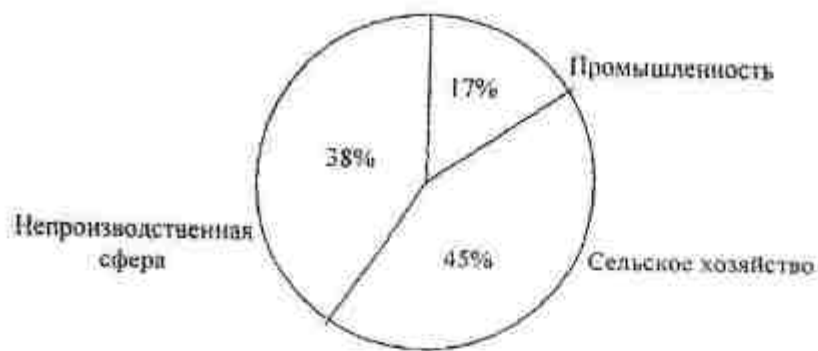
1.5. В каких трех странах нефтедобыча является отраслью международной специализации? Обведите цифры, под которыми они указаны и укажите их в порядке возрастания -

- 1) Казахстан; 2) Франция; 3) Норвегия; 4) Украина;
5) Турция; 6) Азербайджан; 7) Мексика

Цифры стран, где нефтедобыча является отраслью специализации в порядке возрастания добычи нефти в них:

173

1.6. Из нижеприведенного перечня укажите страну, для которой характерна структура ВВП, показанная на диаграмме



- 1) Мали;
- 2) ФРГ;
- 3) Италия;
- ④ Норвегия.

1.7. Какой остров пересекается экватором -

- 1) Мадагаскар;
- 2) Куба;
- ③ Суматра;
- 4) Шри-Ланка.

1.8. Какая страна является членом блока НАТО -

- 1) Мексика;
- 1) Швейцария;
- ② Канада;
- 3) Индия.

1.9. Примером негативного воздействия на состояние окружающей среды является -

проведение мелиоративных мероприятий;

- ① проведение ядерных испытаний в незаселенной зоне;
- 2) создание лесополос в степной зоне;
- 3) создание замкнутого цикла водоснабжения.

1.10.

Какой полуостров Евразии омывается Японским и Желтым морем -

- 1) Индостан;
- ② Индокитай;
- ③ Камчатка;
- 4) Корея.

1.11. Какое утверждение о населении США является верным -

- 1) по численности населения занимает второе место в мире;
- 2) плотность населения самая высокая в мире;
- ③ в структуре населения преобладает городское население;
- 4) отличается самым высоким естественным приростом среди стран Северной Америки.

1.12. Найдите и укажите ошибку в перечне исторических частей (территорий), из которых состоит государство Великобритания -

- а) Англия;
- б) Бретань;
- в) Шотландия;
- г) Уэльс;
- д) Северная Ирландия.

1.13. В 1913 г. в Северном Ледовитом океане русской полярной экспедицией был открыт новый архипелаг, которому дали название «острова Николая П». В 1926 г. советское правительство переименовало этот архипелаг. Напишите, о каком архипелаге идет речь

Северная Земля и остров Малой Земли

1.14. Чего в Канаде и Бельгии по два, а в Швейцарии и Сингапуре по четыре

Оригиналы государственных флагов

1.15. Чем объяснить размещение выплавки алюминия, например, в Волгограде, Красноярске, Волхове, Братске? Укажите правильный вариант ответа

- а) наличие высококвалифицированных кадров;
- б) тяготением к ГЭС;
- в) удобством ЭПЦ;
- г) близостью к месторождениям бокситов;
- д) тяготением к потребителю.

Теоретический тур

Задание 1. Определите субъект федерации X, если имеется следующая информация о соседствующих с ним субъектах федерации:

О первом	Самый большой по площади в России
О втором	Занимает первое место в России по производству электроэнергии

Первый субъект РФ Республика Саха (Якутия) 5

Второй субъект РФ Красноярский край 5

Страна X Россия 5

Задание 2. На флаге одного из штатов США изображено созвездие Большой Медведицы и Полярная звезда. Какого и почему? Какое государство владело этой территорией до американцев?

Задание 3.

Назовите страну X, и ее соседей, если о некоторых из ее соседей известно следующее:

85

О первом	Эта самая маленькая республика в водосборном бассейне моря, занимающего первое место по числу расположенных на его берегах материковых государств.	Сан-Марино
О втором	В крупнейшем музее этой страны находится картина «Мона Лиза».	Франция
О третьем	На территории этой страны берет начало самая длинная из рек, впадающих в море, омывающее восточный берег самого населенного острова части света, являющейся меньшей частью материка.	Египет
О четвертом	Столица этой страны, находившейся с XIII в. По начало XX в. под иноземным господством, именовалась Лайбах	Словения
О пятом	Столица этой страны – первая из столиц, расположенных по течению самой длинной из рек, впадающих в море, на берегу которого находится город, откуда в русскую литературу пришли Бабель, Багрицкий, Ильф и Петров, Катаев и другие поэты и писатели XX в.	Украина
О шестом	Это государство, самая маленькая монархия в мире, она меньше города, в котором расположена.	Ватикан

Задание 4. Какие районы России и почему перспективны для использования энергии приливов, солнечной энергии и ветровой энергии. Имеются ли в нашей стране электростанции, использующие эту энергию. Почему люди стали обращать большое внимание на использование вышеназванных нетрадиционных источников энергии?

Задание 5. По фрагменту карты определите территорию и опознайте 4 страны, обозначенные цифрами



1	2	3	4
Балгария	Турция	Греция	България

Всего: 545

Председатель жюри: Соф Сараева 2.0
 Члены жюри: Кочев / Камеников 2
 Аджар / Стамболиев 2.5

Шифр 16

Ставропольский край Труновский округ
Школьный этап всероссийской олимпиады школьников
2023/24 учебного года

1-145
1-065
808

Работа
по ГЕОГРАФИИ

ученика (цы) 9 класса

МКОУ СОШ №4

Толовай Армена Арменовна
(ФИО полностью)

20 сентября 2023 года

ГЕОГРАФИЯ

9 класс

Тестовый тур

1.1. Устойчивые участки земной коры называются?

- А. платформами
- Б. складчатыми поясами
- В. равнинами
- Г. холмами

1.2. В каком городе выпадает наименьшее количество осадков?

- А. Якутск
- Б. Москва
- В. Омск
- Г. Петропавловск-Камчатский

1.3. Граница между Россией и Китаем проходит по:

- А. г. Восточных Саян
- Б. р. Иртыш
- В. Верхоянскому хребту
- Г. р. Аргунь

1.4. Какая схема нагрева воздуха является верной?

- А. Солнце – нагрев воздуха – нагревание земной поверхности
- Б. Солнце – нагрев земной поверхности – нагревание воздуха

1.5. Какой из перечисленных народов не проживает вдоль сухопутной границы России:

- А. буряты
- Б. осетины
- В. карелы
- Г. ханты

1.6. Месторождения каких полезных ископаемых есть и на Западно-Сибирской равнине, и на побережье Мексиканского залива?

- А. нефти
- Б. алмазов и золота
- В. каменного угля;
- Г. торфа.

1.7. Субъект России на территории которого прошли Зимние Олимпийские игры в 2014 году?

- А. Ростовская область;
- Б. Красноярский край;
- В. Краснодарский край;
- Г. Ставропольский край.

1.8. Выберите правильное соответствие «природная зона - почвы»:

- А. Смешанные леса – подзолистые

Б. Субтропические леса - красно-бурые почвы

В) Широколиственные леса – дерново-подзолистые

Г) Степь – чернозем

1.9. Буддизм исповедуют большинство верующих

А) хакасов В) тувинцев

Б) башкир Г) чувашей

1.10. В каком из перечисленных регионов России средние температуры воздуха в январе наиболее высокие?

А) Республика Якутия

Б) Красноярский край

В) Иркутская область

Г) Мурманская область

1.11. Прибор для измерения скорости ветра.

а) флюгер;

б) барометр;

в) гигрометр;

г) анемометр.

1.12. Специализацией какого наукограда России является ядерная физика:

а) Петергоф;

б) Дубна;

в) Королёв;

г) Мичуринск.

1.13. Какая из республик граничит только с одним субъектом Российской Федерации

а) Ингушетия;

б) Хакасия;

в) Алтай;

г) Адыгея.

1.14. Материк, на котором отсутствует современное оледенение?

а) Австралия;

б) Евразия;

в) Африка;

г) Южная Америка.

1.15. Единственная испаноязычная страна в Африке:

а) Камерун;

б) Ангола;

в) Экваториальная Гвинея;

г) Тунис.

148

Теоретический тур

Задание 1.

Выберете из списка топонимы, относящиеся к России распределите их по группам (ответ запишите в таблицу):

Абакан, Баскунчак, Гиндукуш, Днепр, Ереван, Женева, Иртыш, Колыма, Лена, Малоземельская тундра, Нарьян-Мар, Общий Сырт, По, Рудольфа, Саян, Тана, Уссури, Флорида, Хибинны, Цимлянское, Чудское, Шпицберген, Эри, Юкатан, Якутск,

Саяны, Хибинны - горы

- равнины - Малоземельская тундра, Общий Сырт

- реки - Иртыш, Колыма, Лена, Уссури

- озера - Баскунчак, Чудское

- города - Абакан, Нарьян-Мар, Якутск

Задание 2.

Три великих русских равнины (какие) расположены приблизительно в одних широтах, но существенно отличаются по особенностям природы.

Назовите равнины и факторы, которые оказали первостепенное влияние

на их природу? Восточно-Европейская, западно-сибирские равнины, Фрэнклин-Сибирская

Первостепен. значение - стратосферные речной коры и географической полнотенсия

Задание 3.

Заполните пропуски в тексте:

«Эта акватория самая маленькая, самая пресная, самая холодная и самая мелководная среди себе подобных. Именно перелетом через

Северный Ледовитый океан (напишите название этой

акватории) в 1957 году прославился советский летчик Валерий Чкалов. В пределах этой акватории лежит одна из двух необычных точек Земли,

которые имеют только одну географическую координату 90° с. ш.

(укажите какую). Назовите эту точку Северный полюс.

Этот архипелаг принадлежит и назван в честь второй по площади территории

страны мира, а также именно на его территории находится точка, на которую

смотрят все стрелки

компасов. Назовите этот архипелаг Канадский Арктический архипелаг,

страну Канада и точку Северный полюс.

Задание 4.

Объясните, почему соленость воды в Балтийском море меньше, чем в

Японском. Укажите не менее двух причин. Балтийское море - внутреннее, в Японском - океаническое море меньше открытостью рижанки, а испарение с его поверхности больше, аккумуляция воды

Задание 5. Этот водоем самый глубокий в России, он содержит 1/5 запасов пресных вод планеты (не считая ледников). В него впадает более 300 рек, а вытекает из него только одна. Берега водоема покрыты почти полностью хвойными лесами. По берегам открыты заповедники. В одном из них,

открытом в 1916 году, в районе хребта на восточном берегу обитает ценный зверек, имеющий такое же название, что и хребет, полученное по названию реки, впадающей в водоем. Эта же река дала имя северо-восточному ветру.

Водоем расположен в зоне активных тектонических движений. Поэтому часто в этом районе бывают землетрясения. В 1862 году в результате одного из них неподалеку от дельты самой крупной реки, впадающей в водоем, погрузился под воду большой участок суши. В 1920-х годах в поселке, расположенном у истока вытекающей реки, был открыт стационар по изучению водоема.

Что это за водоем?

В каких субъектах Российской Федерации он расположен?

Как называется река, вытекающая из водоема?

Как называется река, давшая название зверьку, хребту и ветру? Как называется этот зверек?

У устья какой реки находится погрузившийся объект и как он называется?

озеро Баймак - находится на границе Иркутской области и Республики Бурятия.

Вытекает из озера - река Анжара.

река Баргузин, Баргузинский хребт, Баргузин - ветер - Мыс Баргузинский
соболь

Заповедник Прованс, находится у устья реки Анжара

10

Председатель жюри: Сараева С.В. /С/ /
Члены жюри: Колесникова Т.И. /К/ /
Сударикова И.Т. /С/ /

Шифр 10

БСД.

Ставропольский край Труновский округ
Школьный этап всероссийской олимпиады школьников
2023/24 учебного года

Работа
по ГЕОГРАФИИ

ученика (цы) 8 класса

МКОУ СОШ №4

Колдухин Руслан Александрович
(ФИО полностью)

20 сентября 2023 года

ГЕОГРАФИЯ

8 класс

Тестовый тур

Задание 1.

1.1. Время в населенных пунктах расположенных на линии одного меридиана называется?

- А. поясным Б. декретным В. местным Г. летним

1.2. Из перечисленных животных эндемиками Австралии являются:

- А. Коала и страус эму Б. Крокодил и вомбат
В. Лама и ленивец Г. Жираф и кенгуру

3. Льянос занимает, в основном, территорию:

- А. Амазонской низменности Б. Ла-Платской низменности
 В. Оринокской низменности Г. Гвианского плоскогорья

1.4. Какой из перечисленных материков имеет наибольшую среднюю высоту твердой поверхности над уровнем моря?

- А. Антарктида Б. Южная Америка В. Евразия Г. Северная Америка

1.5. К холодным течениям относится:

- А. Перуанское и Гольфстрим Б. Гольфстрим и Калифорнийское
В. Лабрадорское и Куроисио Г. Калифорнийское и Перуанское

1.6. Определите, о какой природной зоне Африки идет речь:

Здесь два сезона года – сухой зимний и влажный летний. Эта зона занимает около 40 % площади материка

- А. зона влажных экваториальных лесов Б. зона саванн
В. зона тропических пустынь и кустарников Г. зона жестколистных лесов и кустарников

1.7. Установите соответствие между островом и акваторией, которая омывает его берега:

- А. Куба 1. Восточно-Сибирское море Аз, Бч, Вг, Дл.
Б. Шри-Ланка 2. Охотское море
В. Врангеля 3. Карибское море
Г. Сахалин 4. Бенгальский залив

1.8. Незамерзающим портом России является:

- А. Диксон Б. Магадан В. Мурманск Г. Архангельск.

1.9. Какой будет масштаб плана местности, если линия, длина которой на местности составляет 24 км, представлена на плане местности отрезком длиной 3 см:

- а) 1:8000; б) 1:850 000; в) 1:800000; г) 1:240000?

1.10. На какой высоте горы Монблан (4800 м), будет находиться снеговая граница если у ее подножия среднегодовая температура воздуха составляет +15 °С.

- 0 А). 1,3 км; Б). 4 км; В). 2,5 км; Г). 4,8 км.

1.11. Эпоха Великих географических открытий.

Эпоха Великих географических открытий в России связана с открытием:

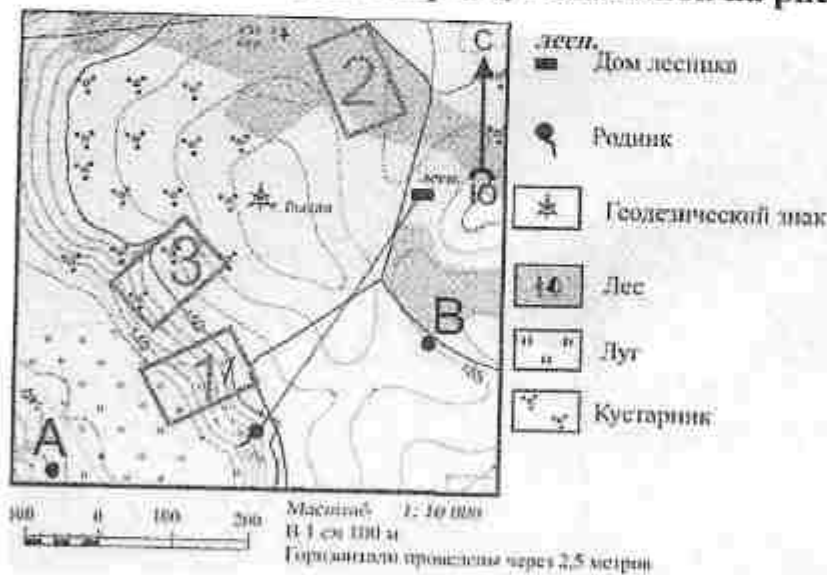
- А. Северного морского пути в Индию.
 Б. Америки.
 0 В. Антарктиды.
 Г. Австралии.

1.12. Определитесь с названием.

О каких островах поэт сказал: «Это зеленая длинная ящерица, покачивающаяся на волнах Карибского моря?»

- 1 А. Богамских.
 Б. Кубе.
 В. Пуэрто-Рико.
 Г. Ямайке.

1.13. Ознакомьтесь с картой, показанной на рисунке.



1 Определите по карте расстояние на местности по прямой от родника до дома лесника. Измерение проводите между центрами условных знаков. Полученный результат округлите до десятков метров. Ответ запишите в виде числа.

Ответ: 380 м

1.14. Определите по карте, в каком направлении от родника находится геодезический знак.

1 Ответ: геодезический знак находится на северном направлении от родника.

1.15. Школьники выбирают место для катания на санках. Оцените, какой из участков, обозначенных на карте цифрами 1, 2 и 3, больше всего подходит для этого. Для обоснования своего ответа приведите два довода. Обоснованный ответ запишите на отдельном листе или бланке, указав сначала номер задания.

Теоретический тур

Задание 1.

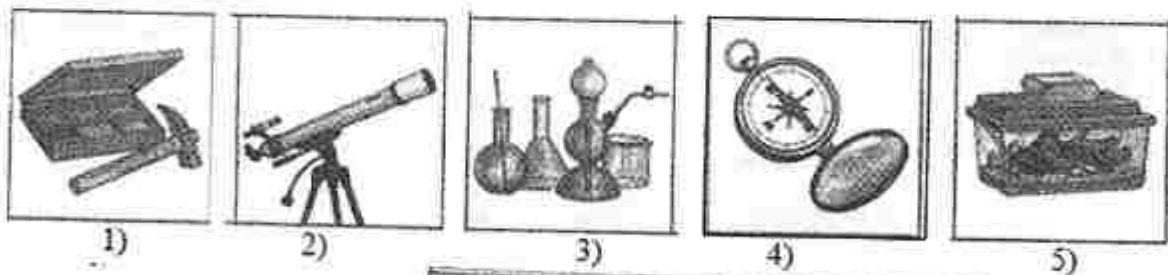
У вершины залива Фанди (Канада), вдающегося в сушу на 300 км, два раза в сутки вода поднимается на высоту 6-ти этажного дома (18м), а затем стремительно опускается. Объясните: что происходит и почему? Как такие явления могут использоваться человеком для своих нужд? Используются ли они в России?

Задание 2.

Случай и один важный природный фактор помогли отважному генуэзцу впервые провести испанские корабли по пути, который вскоре назвали торговым. Испания вскоре после этого сказочно разбогатела, а итальянец умер в бедности, так и не зная, какое открытие он на самом деле совершил. Назовите природный фактор, фамилию итальянца, его открытие и дату.

Задание 3.

Укажите приборы (оборудование) и специалистов (ученых) для изучения природы:



Ответ запишите в таблице.

№	Прибор	Специалист
1	Геологический молоток, образцы горных пород	Геолог
2	Телескоп	Биолог
3	Химическое оборудование	Химик
4	Компас	Биолог
5	Микроскоп, культура	Микроб

Задание 4.

На территории Южной Америки находится пустыня Атакама, которая известна всему миру своей сухостью. Уточните местоположение на материке и назовите три основные причины, определившие формирование в Южной Америке пустыни Атакама.

Задание 5.

Почему города и поселки среднего и нижнего Поволжья, находящиеся на правом берегу, стоят у самой реки, а населенные пункты левобережья, за редким исключением, расположены на один-два километра и далее от Волги?

- 1.15 Числами 1 баллы получены для ответа на вопрос так как линия Кургиничи - Митки, и на Кургиничи правый берег реки, а Митки левый берег реки. Поэтому левобережные населенные пункты расположены на расстоянии 1-2 км от реки.
- 2.1) Эти приемы, выработанные крестьянами при проведении работ в поле, привели к образованию городов типа Златоуст, Челябинск, Магнитогорск, Челябинск и других городов. Вывести крестьян в отдельные села типа 1 км, следовательно они вдали от реки. В России в Поволжье есть:
- 1) Села приемы для населения для работы на территории.
- 2) В России - это Казань, Самарка.
- 3.1) Златоуст 2. Златоуст Кургиничи, Магнитогорск Челябинск 1912 г., Магнитогорск Кургиничи Магнитогорск Магнитогорск Магнитогорск Магнитогорск.
- Златоуст 4. Златоуст Магнитогорск Магнитогорск Магнитогорск Магнитогорск Магнитогорск.
- Магнитогорск Магнитогорск Магнитогорск Магнитогорск Магнитогорск Магнитогорск.
- Златоуст 5. Правый берег реки Волга ближе к центру и Кургиничи, а левый берег и Митки. При этом левый берег реки, следовательно, левый берег и Митки на левом. И только в связи с затоплением берегов.

Всего: 65 б

Председатель жюри:
Члены жюри:

Шифр 6

805

Ставропольский край Труновский округ
Школьный этап всероссийской олимпиады школьников
2023/24 учебного года

Работа
по ГЕОГРАФИИ

ученика(цы) 7, сд класса

МКОУ СОШ №4

Бычкова Владислава Александровна
(ФИО полностью)

20 сентября 2023 года

Ставропольский край
Труновский муниципальный округ
Школьный этап всероссийской олимпиады школьников
2023/24 учебного года

ГЕОГРАФИЯ

7 класс

Задание 1.

1.1. Как может изменяться географическая широта точки:

1. От 0 до 180° .
2. От 0 до 360° .
3. От 0 до 90° .
4. От 90° до 180° .

1.2. Какие географические координаты имеет точка, обозначенная на карте России буквой А?

Приложение 1 20

1.3. Какому направлению стороны горизонта соответствует азимут 225° ?

1. Северо-восточному. 2. Юго-западному. 3. Юго-восточному. 4. Северо-западному.

1.4. Какой будет масштаб плана местности, если линия, длина которой на местности составляет 24 км, представлена на плане местности отрезком длиной 3 см:

- 1) 1:8000; 2) 1:850 000; 3) 1:800000; 4) 1:240000?

1.5. В каком океане расположены Канарские острова.

1. Атлантическом. 2. Индийском. 3. Тихом. 4. Северном Ледовитом.

1.6. Линии, соединяющие точки с одинаковыми высотами, называют:

- 1) изотермы; 2) изобары; 3) горизонтали; 4) градусная сетка.

1.7. В мультфильме «Зима в Простоквашино» машина Дяди Федора застряла в яме. А как такую форму рельефа показывают на топографических картах?

Приложение 2

1.8. Благодаря чему образуются барханы и дюны:

1. Ветру. 2. Древнему леднику. 3. Текучей воде. 4. Прибойной волне.

1.9. Слой пониженной вязкости в верхней мантии Земли называется:

1. Граница Мохоровича. 2. Жерло. 3. Астеносфера. 4. Магма.

1.10. Выберите море, границами которого являются течения: на западе и севере – Северо-Атлантическое, на востоке – Канарское, на юге – Северное Пассатное.

1. Карибское. 2. Ионическое. 3. Саргассово. 4. Северное.

1.11. На каких материках отсутствует экваториальный климатический пояс:

0 1. Австралия. 2. Южная Америка. 3. Северная Америка. 4. Евразия. 5. Африка.

1.12. В какой природной зоне грибы могут расти выше деревьев:

1. Влажные экваториальные леса. 2. Саванны. 3. Арктические пустыни.

1 4) Тундра.

1.13. На какой высоте на горе Монблан (4800 м), будет находиться снеговая граница если у ее подножия среднегодовая температура воздуха составляет +15 °С.

1 1. 1,3 км; 2. 4 км; 3) 2,5 км; 4. 4,8 км.

1.14. Какой буквой на карте обозначены низменные территории Северной Америки.

0 Приложение 3 В

1.15. Школьники из нескольких населённых пунктов России обменялись данными о средних температурах воздуха в июле и январе и других климатических показателях, полученными на местных метеостанциях в результате многолетних наблюдений. Собранные ими данные представлены в следующей таблице.

Приложение 4

Учащиеся проанализировали собранные данные в целях выявления зависимости между особенностями климата и географическим положением пункта. У всех учащихся выводы получились разные. Кто из учащихся сделал верный вывод на основе представленных данных? Выберите номер правильного суждения.

- 0
- 1) Максим: «Для всех пунктов характерен летний максимум атмосферных осадков».
 - 2) Станислав: «При движении из Европейской части России в Азиатскую лето становится более прохладным».
 - 3) Анна: «Среднегодовое количество атмосферных осадков уменьшается при движении с запада на восток».
 - 4) Мария: «Чем ниже температура воздуха в зимнее время, тем больше среднегодовое количество атмосферных осадков».

Теоретический тур.

Задание 1.

На Земле есть замечательный материк. Следуя на корабле вдоль его берегов с запада на восток, путешественник пересечет три океана; север и юг на этом материке мгновенно «меняются» местами. И, наконец, в этих местах человек не всегда в состоянии отличить море от суши.

45 Какой это материк? Какие три океана можно пересечь? Почему север и юг мгновенно меняются местами? Почему в этих местах сложно отличить море от суши?

Антарктида. Атлантический, Тихий, Индийский, Антарктический. За время существования материка планеты неоднократно происходила смена полюсов магнитного поля Земли. Поэтому всё покрыто льдом и зимой не

Задание 2.

А ты знаешь, какой остров мира также известен как «Яблочный остров»? Разгадай кроссворд, вписав в соответствующие пронумерованные ячейки названия того, что изображено на картинках. В выделенном столбце у тебя получится ответ на это задание.

Тосемачиш.

Задание 3. Определите страну по её краткому описанию.

По площади территории эта страна относится к крупнейшим в мире. Омывается водами трёх океанов. Граничит по суше лишь с одной страной. Почти половина территории расположена в климатических поясах с неблагоприятными условиями для жизни и деятельности. Средняя плотность населения примерно 3 человека на 1 км².

Наиболее плотно заселена южная часть страны

Канада.

Задание 4. Определите по карте расстояние на местности по прямой от родника до геодезического знака. Измерение проводите между центрами условных знаков, используя линейный масштаб. Запишите ход решения. Полученный результат округлите до десятков метров.

Приложение 6

Фермер выбирает участок для закладки нового фруктового сада. Ему нужен участок, на котором весной рано сходит снег, а летом почва лучше всего прогревается солнцем. Он также должен иметь расположение, удобное для вывоза собранного урожая на консервный завод.

Определите, какой из участков, обозначенных на карте цифрами 1, 2 и 3, больше всего отвечает указанным требованиям. Для обоснования своего ответа приведите два довода.

(правильно выбранный участок 2 балла и два довода – 4 балла)

На рисунках представлены варианты профиля рельефа местности, построенные на основе карты по линии А – В разными учащимися. Какой из профилей построен верно?

Приложение 7 2.

Задание 5.

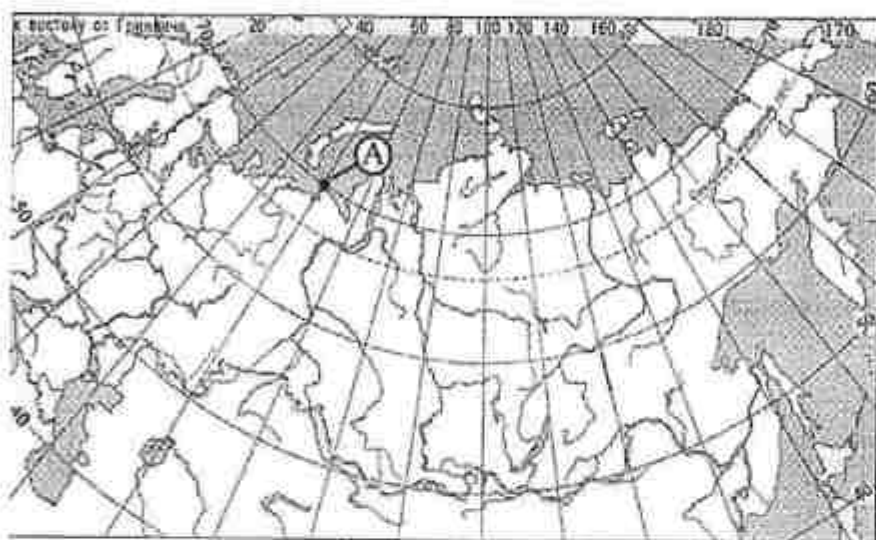
Какой пролив одновременно соединяет два океана, два моря, разделяет два материка, две части света, два полуострова, два государства?

Укажите название этого пролива и парами названия объектов, которые он соединяет или разъединяет.

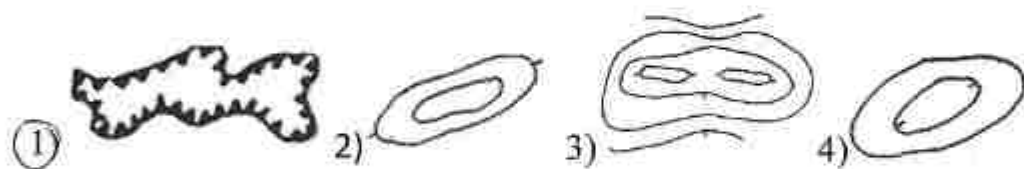
Берингов пролив. разъединяет Еврозито и Северную Америку, США и РФ. соединяет Чукотское Берингово море, а также Северный Ледовитый и Тихий океан.
 Всево! 2007
Председатель жюри: Саб-Сараскиз
Члены жюри: Жониф-Колемеловичи
Сулматолова ИТ

ПРИЛОЖЕНИЯ

Приложение 1



Приложение 2



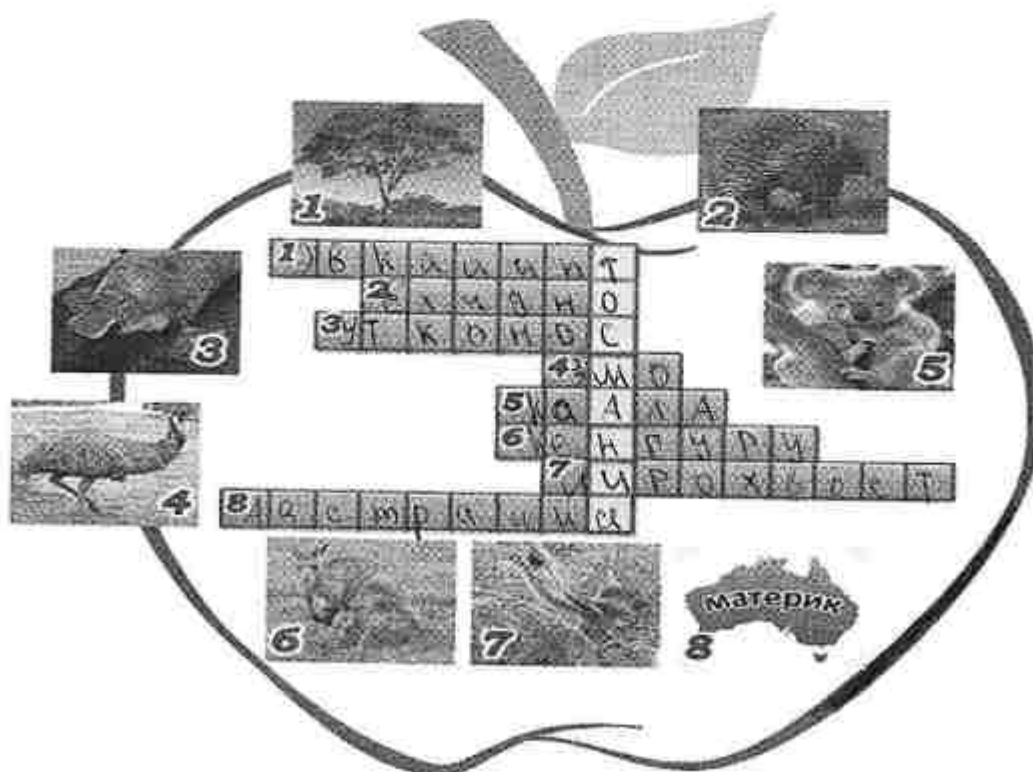
Приложение 3



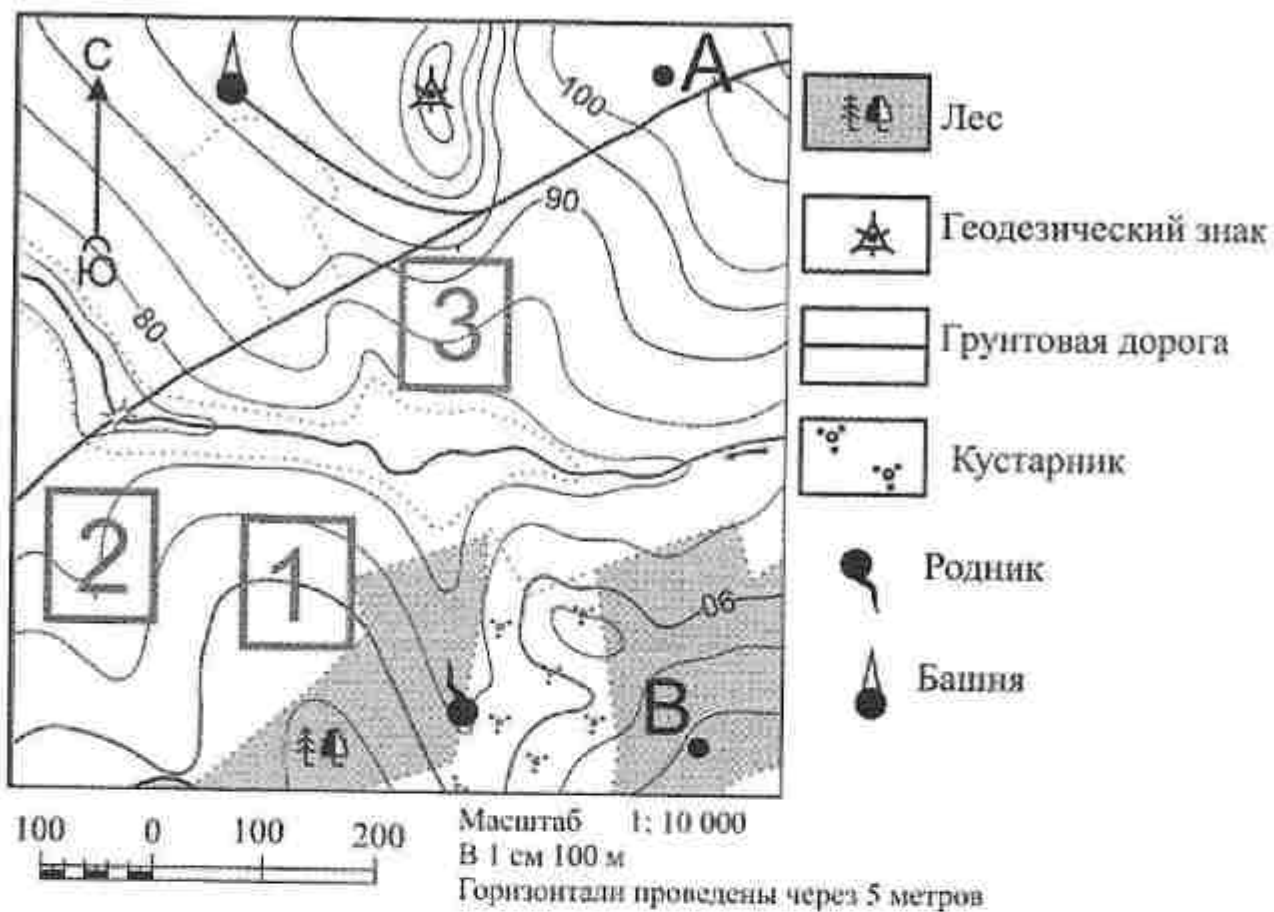
Приложение 4

Пункт наблюдения	Географические координаты пункта наблюдения	Средняя температура воздуха, °С		Среднемесячное количество атмосферных осадков, мм		Среднегодовое количество атмосферных осадков, мм
		июль	январь	июль	январь	
Воронеж	51° с.ш. 39° в.д.	19,5	-9,2	70	37	574
Октябрьский	51° с.ш. 45° в.д.	20,9	-12,3	44	23	384
Орск	51° с.ш. 58° в.д.	20,8	-13,4	15	38	297
Кызыл	51° с.ш. 94° в.д.	26,6	-30,2	9	47	223

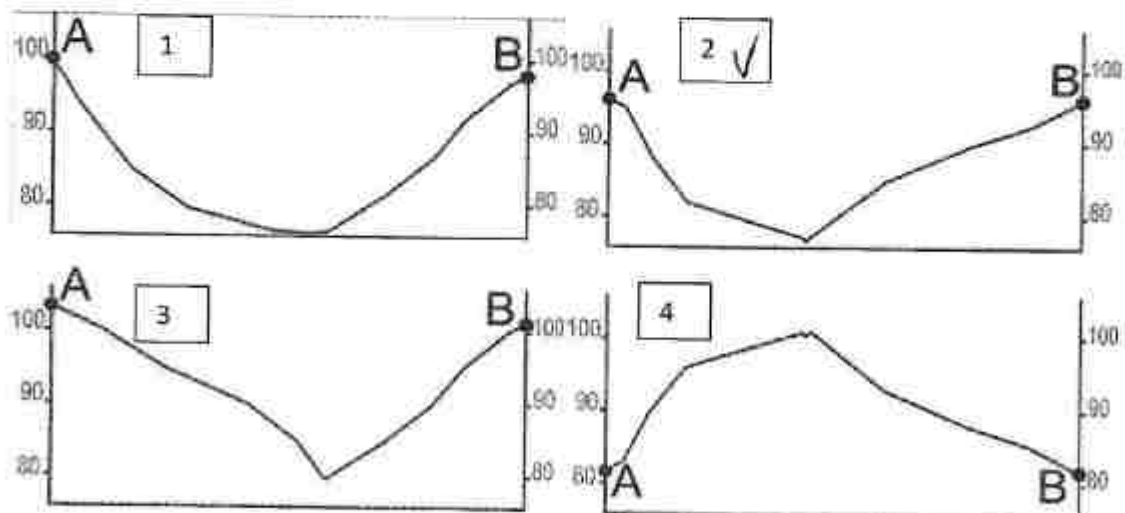
Приложение 5



Приложение 6



Приложение 7



Шифр 5

Ставропольский край Труновский округ
Школьный этап всероссийской олимпиады школьников
2023/24 учебного года

I - 65
II - 45

5/8

Работа
по ГЕОГРАФИИ

ученика (цы) 6 класса

МКОУ СОШ №4

Эмирланов Маами Тимурович
(ФИО полностью)

Председатель жюри: Соф / Е. В. Сарая /
член / Колесникова Т. И. /
член / Сумарокова И. Т. /

20 сентября 2023 года

Ставропольский край
Труновский муниципальный округ
Школьный этап всероссийской олимпиады школьников
2023/24 учебного года

ГЕОГРАФИЯ

5-6класс

Задание 1. Выберите правильный вариант ответа.

1 **1.1. Первое кругосветное плавание совершил:**

- 1) Христофор Колумб; 2) Фернан Магеллан; 3) Джеймс Кук; 4) Васко да Гама.

1 **1.2. Укажите, кто первым употребил термин «география»:**

- 1) Пифагор 2) Аристотель 3) Аристарх Самосский
4) Анаксимандр 5) Страбон 6) Эратосфен 7)
Птолемей

1 **1.3. Земная ось наклонена к плоскости орбиты под углом:**

- 1) $23,5^\circ$; 2) $66,5^\circ$; 3) 50° ;

0 **1.4. Что является главной причиной смены дня и ночи?**

- 1) вращение Земли вокруг Солнца 2) вращение Земли вокруг своей оси
3) вращение Луны вокруг Земли

1.5. Причина образования приливов и отливов:

- 0 1) ветер; 2) притяжение вод океана Луной;
3) землетрясения; 4) течения.

1.6. Охарактеризуйте вулкан на данной фотографии:



- 1) Щитовой 2) Конический 3) Действующий

1.7. Температура горных пород с глубиной:

- 1 1) увеличивается; 2) уменьшается; 3) не изменяется; 4) зависит от времени года.

1.8. Причины образования цунами:

- 1) ветер; 2) притяжение вод океана Луной;
3) подводные землетрясения; 4) течения.

1.9. Выберите правильное утверждение, в котором указаны материки по мере увеличения их площади:

- 1) Австралия, Антарктида, Северная Америка, Южная Америка, Африка, Евразия;
2) Евразия, Африка, Северная Америка, Южная Америка, Антарктида, Австралия;
3) Австралия, Антарктида, Южная Америка, Африка, Северная Америка, Евразия;
4) Австралия, Антарктида, Южная Америка, Северная Америка, Африка, Евразия.

1.10. Выберите верные утверждения.

- 1) Земля имеет форму эллипсоида – шара, приплюснутого у экватора.
2) Движение Земли вокруг своей оси называется орбитальным.
3) Время, в течение которого Земля совершает полный оборот вокруг Солнца, называется годом.
4) На поверхности Земли в осевом вращении не участвуют полюса.
5) Карта – модель земного шара.

1.11. Разгадайте загадки. Выберите слово, объединяющее полученные отгадки.

1. Скатерть бела весь свет одела.
2. Крупно, дробно зачастило, всю землю напоило.
3. Рассыпался горох на семьдесят семь дорог; никто не подберет: ни царь, ни царица, ни красная девица.

- 1) осадки 2) ветер
3) погода 4) климат

1.12. В мультфильме «Зима в Простоквашино» машина Дяди Фелора застряла в яме. А как такую форму рельефа показывают на топографических картах?

1) 1)

2) 2)

1.13. На какой широте расположен город, если расстояние от него до Северного полюса 40 градусов?

- 1) 40 градусов северной широты;
2) 60 градусов северной широты;
3) 50 градусов северной широты;
4) 40 градусов южной широты.

1.14. Определи, под какой цифрой находится лишнее название.



1.15. По описанию географических объектов России определите их название и местоположение на географической карте.

- а) Горы, расположенные на юге Сибири, название которых означает «золотой». Природная красота и богатство живой природы этого горного края обеспечили включение его в Список Всемирного наследия.
- б) К западу от Уральских гор раскинулась одна из крупнейших равнин на Земле, отличающаяся холмистой поверхностью.
- в) «Каменный пояс Земли Русской», который протянулся с севера на юг через всю страну.
- г) К востоку от Уральских гор расположена самая низкая из крупнейших равнин Земли, где очень много болот.
- д) Самые высокие горы России, в которых расположена двуглавая гора из двух вершин.

- 1) а4, б3, в2, г1, д5
- 2) а3, б1, в2, г5, д4
- 3) а5, б1, в2, г3, д4
- 4) а2, б1, в4, г3, д5



Теоретический тур

Задание 1.

5 В 2016 году Лена смогла отметить свой день рождения именно в тот день, когда она родилась. Но сделала она это всего лишь 3-й раз за всю жизнь, хотя учится девочка в 5-м классе. Как называется год, в который родилась Лена? Сколько лет девочке? Какого числа родилась Лена? *Высокоотный, 11 лет, 19 февраля*

Задание 2.

Прочитай внимательно отрывок из сказки С. Лагерлеф «Чудесное путешествие Нильса с дикими гусями» и ответь на вопрос.

15 «Построю дом поближе к солнцу, пусть оно меня греет» - решил Троль и принялся за работу. Он собирал повсюду камни и громоздил их друг на друга. Скоро гора из камней поднялась чуть не до самых туч. На камнях он решил построить дом, но чем выше он лез, тем больше замерзал. Троль построил дом, стал близко к Солнцу, но холод пробирал его до костей. Так Троль и замёрз».

Объясни, почему замёрз упрямый Троль. Чего он не знал?

Потому что на высоте температура воздуха ниже, вот он и замёрз.

Задание 3.

Определите какой город имеет географические координаты 49° с.ш. 2° в.д.

Париж.

Задание 4.

25 Помогите Папе определить маршрут движения по азимуту к сокровищам, используя в качестве подсказки план. Начерти маршрут передвижения Папы, учитывая, что расстояние между всеми пунктами равное и оно составляет 200 метров. Масштаб в 1 см 50 метров

